

ANALYSE TECHNIQUE EFFECTUEE PAR L'EQUIPE AUTOHOME

## TENTES A OUVERTURE VERTICALE

*Confrontation directe entre:*

- **JAMES BAROUD** - Mod. Evasion
- **AUTOHOME** - Mod. Maggiolina Grand Tour

---

### MOTIVATIONS ET PROCEDURE DES TESTS

Depuis quelques années déjà, certains produits ont fait leur entrée sur le marché des tentes de toit, essayant ainsi de rivaliser avec **Maggiolina** dont le nom est désormais devenu synonyme de tourisme itinérant.

En France en particulier, la société portugaise James Baroud s'avère être le principal « imitateur » de la mythique société italienne: les déclarations dithyrambiques dans la presse, les plagiats purs et simples des modèles les plus connus de la société Autohome, éveilleront les perplexités des lecteurs les plus attentifs.

Il nous a pour autant semblé nécessaire d'établir une comparaison directe entre les deux fabricants, en choisissant deux modèles s'équivalant tant au niveau du prix que du niveau de gamme.

Les deux tentes choisies sont l'une comme l'autre des modèles récents et sont dotées de coques en fibre résine: nous avons analysé le modèle Evasion de la société James Baroud et la version Grand Tour Maggiolina de la société Autohome.

**Afin de garantir une objectivité maximale, nous avons exclu toutes les caractéristiques impossibles à évaluer de façon directe:** le tableau ne tient donc pas compte de l'aspect esthétique du produit, car très subjectif et n'indique que les données importantes quant au confort, à la fiabilité et au caractère fonctionnel.

**AUTOHOME**

[www.autohome.it](http://www.autohome.it)

**ENGINEERING DEPARTMENT**



## JAMES BAROUD/L'IMITATION



La baguette située sur les coques est plate; on ne note aucune modification majeure de style par rapport aux modèles que James Baroud essaye d'imiter.



La forme plate réduit inévitablement le cubage intérieur de la tente lorsque celle-ci est fermée; capacité de **350 litres**.



80 cm

5,5 cm

Lorsque la tente est ouverte, la hauteur interne disponible est de **80 cm** et ce, malgré un matelas de série n'ayant que **5,5 cm** d'épaisseur.

## AUTOHOME/L'ORIGINALE



Son design aérodynamique contribue à une réduction de consommation de carburant. Au fil des ans, les formes de Maggiolina se sont arrondies, s'adaptant ainsi aux styles nouveaux des véhicules, des 4x4 mais aussi des monospaces et des SUV.



Sa forme arrondie et ses nervures garantissent une meilleure solidité à la structure et permettent de pouvoir ranger des couvertures, des duvets, des sacs et autres accessoires de voyage. Le volume interne de Maggiolina en position fermée est de **700 litres**.



96 cm

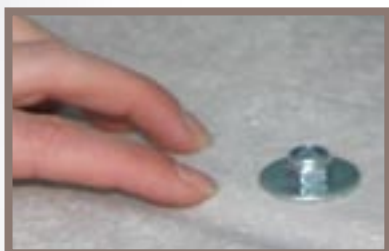
8 cm

Grâce à ses **8 cm** de rembourrage, le matelas de Maggiolina est sans aucun doute plus confortable que celui de son imitation. La hauteur utile interne est de **96 cm** : une personne mesurant 1,80 m peut par conséquent se tenir assis aisément, le buste droit, sans arriver à toucher le toit de la tente avec la tête.

## JAMES BAROUD/L'IMITATION



Le matelas a une densité de **25 kg/m<sup>3</sup>**, il est déhoussable grâce à une fermeture éclair. Le tissu, entièrement synthétique, n'est pas suffisamment respirant; les occupants y sont en nage. A cause du manque de densité et d'épaisseur du matelas (**5,5 cm**),



le repos est loin d'être assuré de par la grande quantité de boulons situés sous le matelas. Signalons en outre **qu'aucun oreiller n'est fourni de série.**

## AUTOHOME/L'ORIGINALE



Depuis toujours et sur tous les modèles, **2, 3 ou 4 oreillers sont fournis** (en fonction de la version Small, Medium ou Large).

Le matelas a une densité de **30 kg/m<sup>3</sup>** et une épaisseur de **8 cm**; il est déhoussable grâce à une fermeture éclair et le tissu utilisé est **100% coton**: un tissu frais et sain de qualité supérieure.

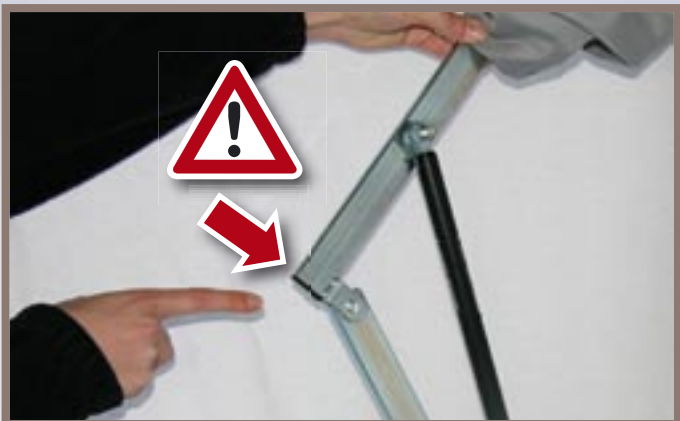
## HABITABILITÉ ET CONFORT/TEST COMPARATIF

	JAMES BAROUD EVASION	AUTOHOME MAGGIOLINA GRAND TOUR
Volume intérieur habitable	2250 litres	<b>2850 litres</b>
Hauteur interne	80 cm	<b>96 cm</b>
Capacité en position fermée	350 litres	<b>700 litres</b>
Densité du matelas	25 kg/m <sup>3</sup>	<b>30 kg/m<sup>3</sup></b>
Épaisseur du matelas	5,5 cm	<b>8 cm</b>

**Les meilleurs résultats sont imprimés en gras**

On remarquera que la Maggiolina présente en position ouverte un volume intérieur supérieur de 600 litres et une capacité supérieure de 350 litres en position fermée. Le modèle de la tente Portugaise nous semble mal proportionné.

## JAMES BAROUD/L'IMITATION



L'ouverture à ressorts de la tente portugaise présente des lacunes de conception importantes en terme de stabilité, de sécurité et de fonctionnement au cours de la phase de fermeture: à l'intérieur de la tente, le mécanisme est encombrant et ses arêtes aiguës sont coupantes comme des lames de rasoir, tant et plus est qu'elles ne sont protégées que par un tissu non rembourré.



Ces mécanismes situés sur les cotés, près des occupants réduisent considérablement la largeur de la tente: la dimension nominale de 140 cm se transforme en **117 cm d'espace utile seulement**.



Le dispositif s'avère précaire en cas de sollicitations climatiques telles que de fortes rafales de vent. Si les occupants s'appuient alors contre les parois de la tente, le toit s'affaisse instantanément.

## AUTOHOME/L'ORIGINALE

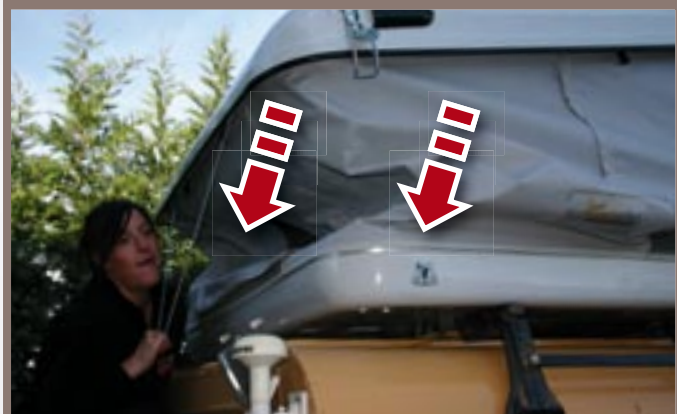


L'ouverture à manivelle de la Maggiolina reste le système le plus pratique et le plus fiable. En quelques mots, ce système se compose de 2 vis sans fin très bien protégées et de 4 pantographes situés aux extrémités de la tente (derrière la tête et aux pieds); **la longueur utile de 205 cm** peut donc être utilisée dans sa totalité.



La tente, lorsqu'elle est ouverte, est parfaitement stable: le tissu ne bouge pas, même en cas de fortes pressions: il reste parfaitement rigide sur tous les cotés, même en cas de violentes rafales de vent.

## JAMES BAROUD/L'IMITATION



L'opération de fermeture, lorsque la tente est sur le véhicule n'est vraiment pas aisée: il faut grimper jusqu'à la hauteur des coques ouvertes, puis forcer sur les 4 ressorts à gaz pesant 35 kg chacun, positionner la coque dans l'axe à la base et actionner simultanément les fermetures. Il s'agit d'une opération délicate même pour des personnes expertes et c'est pourquoi nous conseillons de l'effectuer à deux.

**La garantie est de 3 ans:** on ne connaît pas bien les modalités de la garantie.

## AUTOHOME/L'ORIGINALE



Le système de la Maggiolina est simple et ne requiert aucune acrobatie: en outre, les objets présents à l'intérieur de la tente fermée sont en sécurité puisque les coques ne peuvent s'ouvrir sans manivelle. La manivelle est en effet la clé de toute l'opération: ne la perdez pas!

**Le système d'ouverture est garanti 5 ans.**

La preuve incontournable de l'efficacité du système d'ouverture de la Maggiolina réside dans les nombres: plus de 150.000 tentes ont été fabriquées depuis 1958. Elles ont traversé les frontières de tous les continents et ont été testées dans toutes les conditions sans jamais aucun problème. Bien au contraire, les testeurs de Land Rover, Toyota, Nissan, Mitsubishi, Mazda, Fiat, Renault, Mercedes, Volkswagen et Hummer ainsi que de nombreux raiders, explorateurs, voyageurs et clients de toutes nationalités sont les témoins de l'immense fiabilité du système. Il a été projeté et conçu pour affronter toutes sortes de conditions de voyages tout en garantissant fiabilité et sécurité: les tendeurs pour chaînes et les guides de transmission et de protection permettent de garantir une tenue maximale en cas de sollicitations.

Aucun entretien particulier n'est nécessaire. Même en cas d'accident grave, comme cela peut se produire dans l'off-road extrême, tout est réparable sans problème: les coques en fibre résine sont réparables dans une carrosserie et le mécanisme d'ouverture, dont la rupture est improbable, intégré à des vis sans fin particulièrement robustes, peut se réparer à tout moment. Un seul conseil: demandez une deuxième manivelle lors de l'achat (que le revendeur se fera une joie de vous offrir) que vous garderez en réserve, afin d'éviter tout risque de perte de la clé d'accès à votre tente.

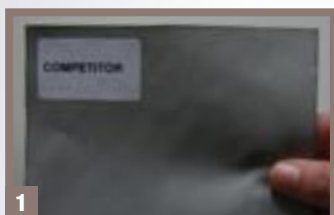
## JAMES BAROUD/L'IMITATION

Le tissu utilisé par James Baroud est décevant et inadapté: il s'agit d'un matériau plastifié non transpirant qui transforme la tente en un endroit insalubre et suffoquant.

L'industrie du textile le préconise pour les auvents horizontaux ouverts ou pour des couvertures abritant un gros volume intérieur. Il n'est certainement pas adapté à la fabrication de tentes de toit ayant un petit volume intérieur: contrairement à ce qui a été publié dans certaines revues, ce tissu retient la chaleur: il crée un milieu étanche où il est très désagréable de séjourner et où l'air ne passe en aucun cas au travers du tissu. Ce type de tissu plastifié peut difficilement être cousu avec un fil (la soudure est souhaitable): les trous provoqués par l'aiguille (trop gros à cause de la rigidité du tissu) ne se bouchent pas au

contact de l'eau; ils tendent au contraire à s'élargir au moindre mouvement des occupants de la tente. Il est souhaitable, l'expérience nous l'a enseignée, de boucher régulièrement ces trous de façon méticuleuse à l'aide de paraffine ou de colle.

**Le concurrent utilise à mauvais escient les normes ISO pour attribuer une valeur qualitative à ses tissus. En effet, les normes ISO ne sont pas une marque de qualité; il s'agit au contraire d'une méthode reconnue au niveau international permettant de déterminer les caractéristiques d'un produit (un tissu de qualité médiocre peut tout à fait être testé et analysé selon les Normes ISO). Seules les sociétés (et non les produits, tissus ou autres), en fonction de leurs méthodes d'organisation, peuvent recevoir la certification ISO.**



1



2



3

- 1 - Tissu préconisé pour les auvents ou pour les couvertures abritant un gros volume intérieur.
- 2 - On aperçoit, depuis l'intérieur de la tente James Baroud, les fâcheux trous dus aux coutures tout le long du périmètre.
- 3 - Bouchage des coutures conseillé sur les tissus plastifiés.

## AUTOHOME/L'ORIGINALE



Autohome utilise des tissus en Dralon® imperméables et particulièrement transpirants qui permettent de créer dans la tente un milieu frais et sain. En effet, chaque centimètre carré de tissu «respire» de façon naturelle et uniforme, luttant efficacement contre l'humidité, la buée et la chaleur.

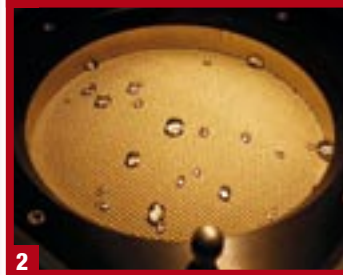
Le Dralon résiste parfaitement au niveau des coutures grâce à sa trame souple et élastique. Les trous provoqués par les coutures sont minuscules et se bouchent lorsque le fil et la fibre gonflent en cas de pluie.

James Baroud lui-même a de nombreuses fois exalté la supériorité de ses tentes par rapport aux tissus 100%

imperméables qu'il emploie (par conséquent 0% perméables à l'air!). Il s'agit là de la pire déclaration que l'on puisse faire: notre corps émane constamment de la chaleur, si bien qu'il perd en moyenne un tiers de litre d'eau par nuit dans des conditions de repos normal. Afin d'éviter tout phénomène de condensation, la chaleur et l'air humide engendrés par les occupants de la tente doivent pouvoir s'en évacuer librement. Le seul test reconnu au niveau international (normes ISO) afin de



1



2

mesurer l'imperméabilité d'un tissu s'effectue par le biais d'instruments certifiés (fig.1); il s'agit de la technique de la colonne d'eau qui permet de mesurer la quantité de l'eau sur le tissu par rapport à une base cylindrique (fig.2).

## TESSU/TEST COMPARATIF

	PERMÉABILITÉ À L'AIR (UNI EN ISO 9237/97)	RÉSULTAT			
		CAPACITÉ DE TRASPIRATION	IMPERMÉABILITÉ DU TISSU	IMPERMÉABILITÉ DES COUTURES	RÉSULTAT
<b>EVASION</b>	mm/s 0	0	<b>10</b>	0	<b>10</b>
<b>MAGGIOLINA</b>	mm/s 53	<b>8</b>	8	<b>8</b>	<b>24</b>

Valeurs sur une échelle de 1 à 10 - Les meilleurs résultats sont imprimés en gras

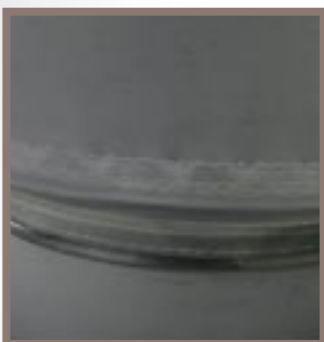
## JAMES BAROUD/L'IMITATION

Le mode de fixation du tissu à la base de la tente n'est pas convaincant.

La couture dangereuse présente le long du périmètre, peut à certains endroits délicats se détendre à cause des sollicitations subies par le tissu au cours de la nuit (de par les mouvements des occupants de la tente); signalons en outre la courte durée de vie du tissu qui, lorsque la tente est fermée reste inévitablement coincé entre les coques.

Essayez pendant un instant d'imaginer les sollicitations supportées par le tissu lorsque l'on affronte les pistes africaines: les vibrations ainsi que le poids de la coque produisent une action abrasive sur le tissu et l'usent. Plus concrètement, lorsque la coque supérieure est fermée et repose sur la base, le tissu risque fortement de se déchirer (la protection en mousse du couvercle ne suffit pas).

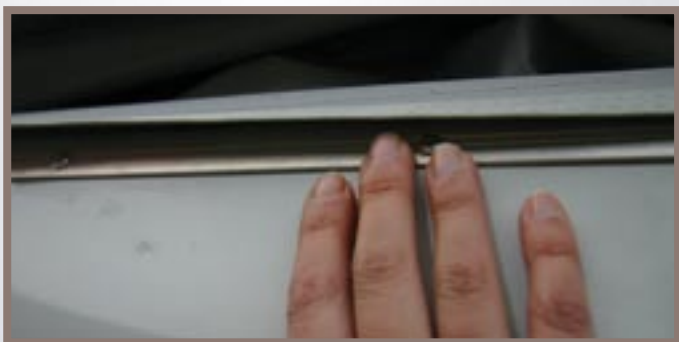
Un concept de fixation similaire a été testé par Autohome à la fin des années 80 mais n'a pas été retenu. A ce propos, il a parfois été nécessaire d'utiliser du ruban adhésif de protection ou des pièces de tissu à la base au niveau de la fixation. Le manque de solidité de la fixation à la base du tissu peut en outre accélérer le processus d'infiltration d'eau au niveau des coutures, à l'endroit où le tissu se soulève.



Couture dangereuse le long du périmètre de la tente à la base au niveau de la fixation.



Légère abrasion du tissu causée par l'aplatissement du couvercle sur la base; situation remarquée sur une tente neuve.



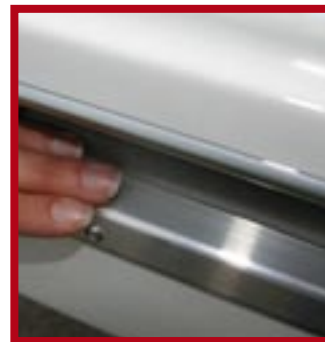
Le tissu n'est jamais parfaitement fixé à la base, accélérant ainsi le processus de stagnation de l'eau et les infiltrations.

## AUTOHOME/L'ORIGINALE

Contrairement à son imitation, le tissu est fixé à la base grâce à une baguette en aluminium en forme de Z qui sert «d'intermédiaire» lorsque la tente est fermée avec la coque supérieure (le couvercle repose sur la baguette en aluminium de la base); le tissu est donc maintenu à l'intérieur de la tente, à l'abri des abrasions fatales, le tout sans coutures car elles ont été remplacées par d'invisibles ressorts élastiques internes.



Lorsque la tente est fermée, le tissu est maintenu à l'intérieur de la tente: évitant ainsi de rester coincé dans la coque supérieure.



La baguette d'aluminium en forme de Z, posée le long de tout le périmètre sert «d'intermédiaire» avec la coque supérieure: le tissu reste ainsi protégé à l'intérieur, à l'abri des coupures et des abrasions fatales.



Vue intérieure: le tissu est fixé sur la baguette grâce à des crochets spéciaux prévus à cet effet.



La fixation du tissu à la base est parfaitement stable, sûre et sans coutures dangereuses ! le tissu reste intact et il n'y a aucun risque d'infiltrations.

## ANOMALIES RENCONTRÉES SUR LES MODÈLES JAMES BAROUD

Nous avons relevé, au cours de la confrontation, des anomalies liées à la fixation du tissu sur la base comme en témoignent certaines photos.



Dans le cas précis, on a tenté d'y remédier par le biais d'une toile supplémentaire.

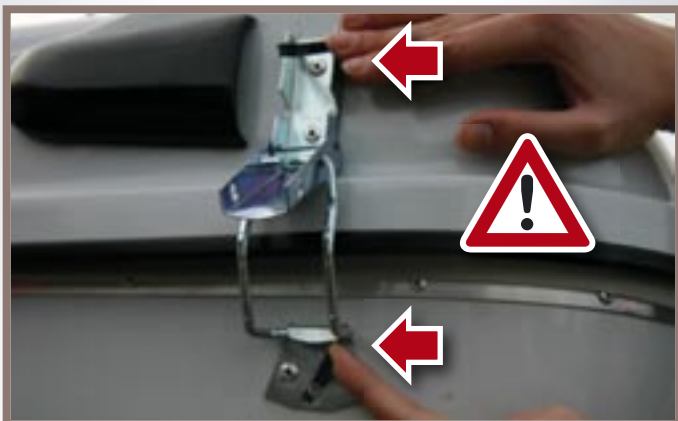


Photo publiée sur la revue bimestrielle «Option 4x4» (numéro d'Octobre 2007): on peut clairement y voir qu'il a fallu utiliser du ruban adhésif afin de renforcer la fixation du tissu à la coque.

## CROCHETS DE FERMETURE

### JAMES BAROUD/L'IMITATION

L'imitation de James Baroud utilise des crochets fixes pourvus de fausses tôles très coupantes: à manipuler avec la plus grande attention! De plus, les crochets ne sont ni réglables ni réparables, et peuvent ne plus tenir s'ils sont soumis aux sollicitations de l'Off-Road.

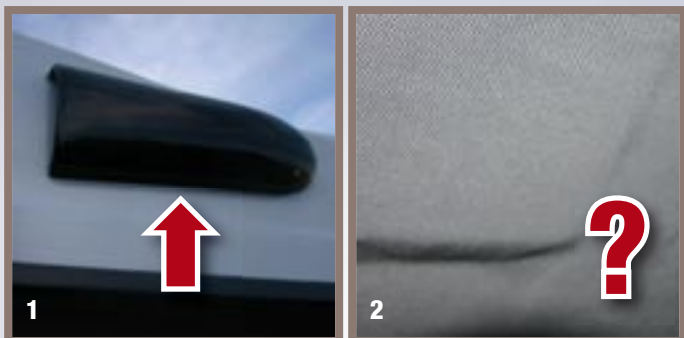


### AUTOHOME/L'ORIGINALE

Les crochets utilisés par Maggiolina sont ergonomiques et ont été spécialement projetés pour une utilisation spécifique: ils sont pourvus d'un système de réglage au millimètre (comme pour les chaussures de ski) et peuvent être manipulés en toute sécurité.



## JAMES BAROUD/L'IMITATION



La présence de bouches d'aération sur le toit (fig.1) est incompréhensible: elles sont entièrement recouvertes par le revêtement interne en mousse, les rendant ainsi parfaitement inutiles.

## AUTOHOME/L'ORIGINALE



Les bouches d'aération sur les coques de Maggolina ont été abandonnées dans les années 80. Bien que n'étant pas indispensables (le tissu est respirant), elles existent quand même sur les portes, non loin du toit à l'endroit le plus efficace.

## L'ECHELLE



L'imitation utilise une copie en aluminium de l'échelle Maggolina, dont les finitions laissent à désirer.



L'échelle n'est pas sûre sur l'asphalte ni sur les terrains glissants. Monter sur l'échelle, qui ne possède aucun système de blocage, peut entraîner un risque de chute contre la voiture.

Maggolina utilise deux types d'échelles:

- une échelle en acier, entièrement fabriquée par un robot, comprenant un laborieux procédé de soudures, destinée à une clientèle exigeante quant à la solidité et le gain de place.
- Une échelle en aluminium, dont les marches sont plus larges mais un peu plus encombrante que la précédente.

Contrairement aux échelles de notre compétiteur, les deux modèles que nous venons d'évoquer peuvent se placer librement à n'importe quel endroit (au milieu ou sur le côté de l'entrée, sur le rebord de la voiture etc..). Le système de blocage est un élément fondamental de sécurité présent dans les deux modèles d'échelles.



**Sur le coté:**  
blocage de sécurité présent sur tous les modèles.

**En bas:**  
l'échelle est dotée d'une moelleuse protection en mousse.

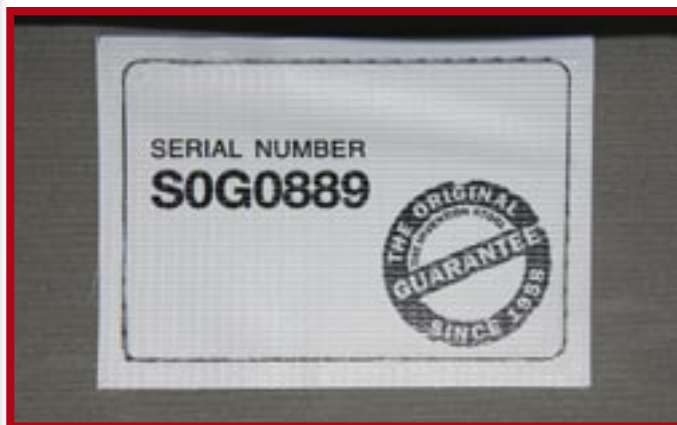


## JAMES BAROUD/L'IMITATION



Le numéro de série identifiant le modèle est loin d'être inscrit de façon convenable et risque de disparaître au fil du temps. La garantie est de 3 ans.

## AUTOHOME/L'ORIGINALE



Pour Autohome, le numéro de série sert à identifier le modèle original mais aussi les phases de fabrication liées au contrôle de la qualité. L'étiquette imprimée en sérigraphie est directement cousue sur la tente.

La garantie générale sur le produit est de 2 ans et de 5 ans sur les pièces du système d'ouverture des tentes.

## PORTEE SUR LES COQUES



Concernant cet aspect, James Baroud a toujours utilisé des images et des arguments de vente trompeurs. Par mesure de précaution, il est indispensable de rester prudent quant à la capacité de portée sur les coques: on pourrait tout à fait affirmer que les coques de Maggolina Extreme, ayant un double toit renforcé, peuvent supporter plus de 50 kg de charge mais, contrairement à notre compétiteur, nous préférons pour plus de sécurité minimiser cette donnée (environ 20 kg). Il reste entendu que le poids supplémentaire dépend du type de véhicule et de la galerie. Il est dangereux de concevoir des tentes avec des réservoirs supplémentaires internes qui entraînent un poids supplémentaire sur le toit du véhicule: il faut donc être attentif au niveau de la publicité (évitant toute exagération au profit de la sécurité).

Au cours de toutes ces années, nous avons vu de tout: des tentes pleines de tout type d'objets (des tables, des sièges, des effets personnels, des valises etc..) prêtes à exploser.

Méfiez-vous par conséquent des imitations et ne croyez pas tout ce que l'on dit.